



Międzynarodowa Kampania „Biała Wstążka”

Międzynarodowy Dzień Walki z Przemocą Wobec Kobiet 25 listopada - 10 grudnia Międzynarodowy Dzień Praw Człowieka

MEŃCZYŹNI PRZECIWI PRZEMOCY wobec kobiet

25 listopada 1960 r. - zamordowanie działaczek na rzecz praw człowieka, sióstr Mirabal, w Republice Dominikany

6 grudnia 1989 r., w Montrealu mężczyzna zamordował na politechnice 14 kobiet, a 13 ranił, twierdząc, że sam nie skończył studiów technicznych, ponieważ to dziewczyny zabrały mu miejsce na uczelni

17 grudnia 1999 r. Zgromadzenie Ogólne ONZ ogłosiło 25 listopada Międzynarodowym Dniem Eliminacji Przemocy Wobec Kobiet (rezolucja 54/134) i wezwało rządy oraz międzynarodowe i pozarządowe organizacje do organizowania w tym dniu przedsięwzięć mających na celu uświadomienie opinii publicznej skali tego problemu

Przemoc wobec kobiet jest jednym z najbardziej uderzających przejawów ich dyskryminacji i łamania praw człowieka we współczesnym świecie. Na poziomie globalnym epidemia przemocy dotyka 35% kobiet. Większość doświadcza przemocy fizycznej bądź seksualnej ze strony swoich partnerów - blisko 30%, w niektórych regionach wskaźnik ten sięga nawet 38%. Warto zaznaczyć, że blisko 40% zabitych na świecie kobiet zostało zamordowanych właśnie przez swojego partnera. Przemocy seksualnej ze strony osób, z którymi nie są związane doświadcza 7% kobiet na świecie.

Przemoc ma destrukcyjny wpływ na życie kobiety i niesie ze sobą szereg negatywnych konsekwencji dla jej stanu zdrowia. Prawdopodobieństwo niskiej wagi urodzeniowej dziecka wzrasta o 16% w przypadku kobiet, które doświadczyły przemocy. Ponad dwa razy częściej dokonują one aborcji, prawie dwa razy częściej cierpią z powodu depresji, często nadużywają też alkoholu i przeżywają stany lękowe - źródło: <https://www.who.un.org.pl/aktualnosci.php?news=119>

Liczba kobiet w Polsce, które były ofiarami przemocy domowej w 2015 r. wynosiła 69 376 (dane Komendy Głównej Policji), w woje-

wództwie kujawsko-pomorskim. Kobiet, co do których istniało podejrzenie, że były dotknięte przemocą było 4050 (dane Komendy Wojewódzkiej Policji w Bydgoszczy).

W Unii Europejskiej w 2014 r. 33% kobiet doświadczyło przemocy fizycznej lub seksualnej po ukończeniu 15 roku życia (w skali UE odsetek ten odpowiada 62 milionom kobiet), a w Polsce około 3 i pół miliona kobiet, przynajmniej raz w swoim życiu, padło ofiarą przemocy fizycznej i / lub seksualnej - źródło: <https://przemoc.gov.pl/przemoc-seksualna/statystyki-i-badania>

MAPA POMOCY



POLICJA

- Zbierze dowody.
- Może zapewnić bezpieczeństwo poprzez odizolowanie sprawcy.
- **DZWOŃ NA 112!**



PROKURATURA

- Prowadzi postępowanie w sprawie.
- Uczestniczy w przesłuchaniach świadków.



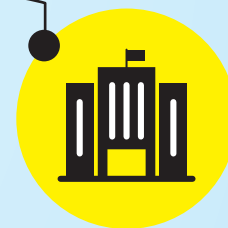
OŚRODEK POMOCY SPOŁECZNEJ

- Pracownik socjalny pomoże zorganizować osobie poszkodowanej pomoc prawną i psychologiczną.



LEKARZ

- Udzieli wsparcia medycznego.
- Zabezpieczy dowody.



ORGANIZACJA POZARZĄDOWA

- Wy tłumaczy osobie poszkodowanej, jakie są jej prawa.
- Pomoże przejść niezbędne procedury.

” Dla triumfu zła potrzeba jedynie, aby dobrzy ludzie nic nie robili ”

Edmund Burke

Pamiętaj!

Policjant, pracownik socjalny, lekarz, prokurator, psycholog, kurator sądowy - to osoby, których obowiązkiem jest pomoc osobie poszkodowanej.

NIE WSTYDŹ SIĘ PROSIĆ O POMOC

PRZERWIJ MILCZENIE

56 659 13 99 (w godz. 7.30-15.30) || **56 656 10 83** (w godz. 7.30-15.30)

800 154 030 numer bezpłatny (w godz. 17.00-21.00)

niebieskalinia.kujawsko-pomorskie.pl



WOJEWÓDZTWO
KUJAWSKO-POMORSKIE

materiał jest finansowany ze środków samorządu województwa kujawsko-pomorskiego w ramach „Wojewódzkiego programu przeciwdziałania przemocy w rodzinie dla województwa kujawsko-pomorskiego do roku 2020”